



Dicembre 2013

Rapporto ambientale 2012 dell'UFSP

RUMBA – Gestione delle risorse e management ambientale dell'Amministrazione federale

1 Introduzione

Nell'anno in considerazione è stato realizzato un solo progetto con conseguenze dirette sul management delle risorse e dell'ambiente: l'arsenale di Bienne è stato dotato di una pompa a calore con alimentazione ad acqua sotterranea con scambiatore. Il nuovo sistema fornisce acqua calda per tutti gli edifici del perimetro. Nel 2012 non sono stati né realizzati né progettati progetti per l'ampliamento di infrastrutture. Agli edifici sono stati fatti alcuni miglioramenti edili e lavori di risanamento, come ad esempio la migliore accessibilità del Jurahaus attraverso un ascensore oppure adeguamento dell'entrata ovest per persone disabili.

Hanspeter Wägli, Capo Centro sportivo nazionale Macolin, membro del comitato direttivo UFSP, responsabile RUMBA UFSP

2 Cifre e obiettivi raggiunti

Nell'ambito del progetto RUMBA per il 2012 l'UFSP si era posto i seguenti obiettivi:

- Consumo di calore: 545 MJ/m² (2011: 553)
- Consumo di corrente: 22'100 MJ / C (2011: 22'210)
- Carta: quota del 30 % della carta riciclata (2011: 29%)
- Rifiuti volume totale: volume per dipendente (esclusa carta straccia): 63kg (2011: 64kg)
-

Gli obiettivi sono stati raggiunti parzialmente:

Indicatore	Unità	Effettivo 2011	Obiettivo 2012	Effettivo 2012	Differenza risp. anno precedente	Obiettivo raggiunto: X Non raggiunto: 0
Consumo di energia termica (corretto rispetto al clima)	MJ / m ² anno MJ / C anno	553 17'066	545 --	470 14693	-15,0% -13,9 %	X --
Consumo di corrente	MJ / C anno	22'210	22'100	22'197	-0,06 %	0
Consumo di acqua	litri / C anno	20'100	Nessun obiettivo	19'517	-2,8%	--
Consumo di carta (totale)	kg / C anno	53	Nessun obiettivo	44	-17,0 %	--
di cui carta riciclata	%	29 %	30 %	31 %	+2 PP * * PP: punti percentuali	X
Volume globale rifiuti	kg / C anno	70	68	81	+15,7 %	0
Viaggi di servizio	km / C anno	1'872	Nessun obiettivo	1922	+2,6 %	--
Voli (km)	km / C anno	300	Nessun obiettivo	376	+25,3 %	--
Emissioni CO ₂	kg CO ₂ equiv. / C anno	1'820	Nessun obiettivo	1'717	-5,7 %	--
Carico ambientale (totale)	1000 ICA / C anno	2'003	Nessun obiettivo	1'957	-2,3 %	--
Variazione carico ambientale risp. al 2006	ICA / C anno	2006: 2'003	-4% (secondo Consiglio federale)	1'957	-7,3 %	X*

ICA: Indice carico ambientale

C: collaboratore (posti a tempo pieno)

***Osservazioni:**

Negli anni 2007 e 2008 l'UFSPPO con i nuovi edifici ha registrato un netto aumento (+ 10%) della superficie da riscaldare. Pertanto, tenendo conto dell'ampliamento del sistema, è solo parzialmente possibile o persino impossibile fare un paragone con il valore di riferimento del 2006.

Vedi anche il grafico „Carico ambientale“ (punto 6.9).

3 L'UFSPPO e il suo impatto ambientale

3.1 Ufficio

L'Ufficio federale dello sport UFSPPO sostiene lo sport e l'attività fisica in Svizzera e il loro ruolo societario positivo, utile ed essenziale per tutti i gruppi di età e i livelli di prestazione, a prescindere dalle differenze di tipo sociale e culturale.

In quanto centro di competenza dello sport della Confederazione è aggregato al Dipartimento federale della difesa, della protezione della popolazione e dello sport DDPS.

L'UFSPPO provvede a sviluppare e a gestire la politica nazionale dello sport. In stretta collaborazione con i partner dello sport elvetico, il centro di Macolin valuta, sviluppa e attua obiettivi e strategie per promuovere lo sport. La Scuola universitaria federale dello sport (SUFSM) propone cicli di formazione, ricerca e sviluppo.

A Macolin e Tenero l'UFSPPO gestisce dei centri di formazione, di corso e di allenamento a disposizione della SUFSM come pure di federazioni, società sportive e scuole.

3.2 Effetti sull'ambiente

Come centro di servizi di formazione, istruzione, allenamento e servizi l'UFSPPO gestisce le infrastrutture più svariate (palestre, piscine coperte e all'aperto, campi di sport, alloggi, ristorazione, ecc.). Questi impianti sono aperti ai visitatori esterni che causano il maggiore consumo delle risorse.

3.3 Accenti della gestione ambientale

Ottimizzando l'infrastruttura, l'UFSPPO cerca di ridurre il consumo di risorse senza con ciò influire sulla qualità dei propri prodotti, anzi con l'intenzione di attribuire a essi un valore aggiunto proprio grazie a questa sensibilità ambientale. Attraverso i numerosi contatti con studenti, partecipanti ai corsi e partner vari l'UFSPPO ha l'opportunità di promuovere i valori etici come pure la sensibilità nei confronti dell'ambiente.

L'UFSPPO continua ad attuare il progetto di gestione della mobilità introdotto nel 2005.

4 Obiettivi in campo ambientale per il 2012

Nell'ambito del progetto RUMBA per il 2012 l'UFSPPO si era posto i seguenti obiettivi:

- Consumo di calore: 545 MJ/m² (2011: 553)
- Consumo di corrente: 22'100 MJ /C (2011: 22'210)
- Carta: quota del 30 % della carta riciclata (2011: 29%)
- Rifiuti volume totale: volume per dipendente (esclusa carta straccia): 63kg (2011: 64kg)

Nell'anno in considerazione tali obiettivi sono stati in parte raggiunti:

- Rispetto all'anno precedente, il consumo di calore (corretto rispetto al clima) è stato ridotto del 15% e con un totale di 470 MJ/m² si assesta nettamente al di sotto dell'obiettivo.
- Rispetto al 2011 il consumo di corrente si è stabilizzato, ma con un valore di 22'197MJ/C supera leggermente gli obiettivi.
- La quota di carta riciclata è stata aumentata rispetto al volume totale di carta consumata e con il 31% supera leggermente l'obiettivo del 30%.
- Non è stato realizzato l'obiettivo di ridurre a 63 kg il volume di rifiuti per collaboratore; il volume generale di rifiuti è aumentato a 75 kg per dipendente (+17,2%).

5 Misure e risultati nei campi dei servizi a terzi

Misure e risultati in questo ambito sono rimasti invariati rispetto all'anno precedente. La piattaforma internet (www.natursportinfo.ch) realizzata in collaborazione con l'Ufficio federale dell'ambiente UFAM e l'ufficio della protezione ambientale tedesco consente a chi pratica sport all'aperto di informarsi dettagliatamente sull'ambiente vitale in cui si svolgono le rispettive attività.

In collaborazione con UFAM, Club Alpino Svizzero CAS e Swiss Olympic l'UFSPPO elabora dei principi nell'ambito di sport e ambiente. L'UFSPPO sostiene in particolare i promotori della campagna „respekTiere Deine Grenzen“ (rispetta i tuoi limiti per proteggere l'ambiente), che vuole promuovere delle escursioni su neve più rispettose dell'ambiente.

Il progetto ecosport (www.ecosport.ch) offre una piattaforma informativa agli organizzatori di manifestazioni sportive, consentendo uno scambio di esperienze per diffondere idee risultate valide nella pratica e contribuendo a elaborare standard di rispetto ambientale validi per le varie manifestazioni.

6 Misure e risultati nella gestione interna (amministrazione)

6.1 Collaboratori, comunicazione, formazione

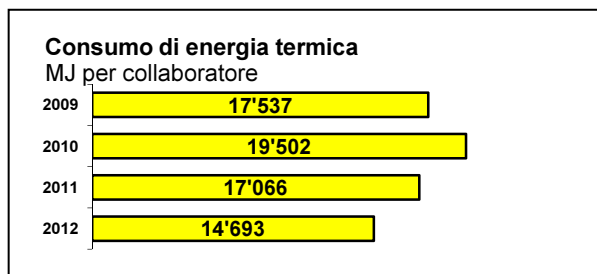
Il team ambiente si è impegnato con diverse misure a favore di un modo di lavorare ecocompatibile all'UFSPPO:

- Diffusione di volantini per i dipendenti con suggerimenti per risparmiare energia.
- Maggiore distribuzione di carta riciclata e programmazione specifica delle stampanti.

La seguente designazione “numero di partecipanti al progetto” si compone di 388 posti a tempo completo (base: Full Time Equivalent, FTE) come pure di ospiti per la notte e partecipanti ai corsi. Il numero di ospiti viene calcolato in riferimento ai dipendenti (FTE) e figura nella statistica RUMBA come “collaboratori esterni” (2012: 2'568 „collaboratori esterni” / 2011: 2'654). Nei grafici che seguono la designazione „per collaboratore” si riferisce al numero totale di „FTE” (collaboratori interni e esterni [2'957]) in virtù del sistema suddetto.

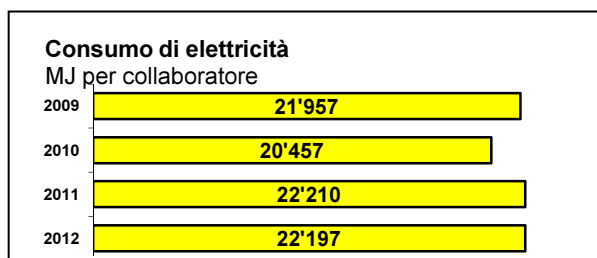
6.2 Consumo di energia termica

Il consumo di energia termica per collaboratore è *diminuito* del 13,9 % (al netto).



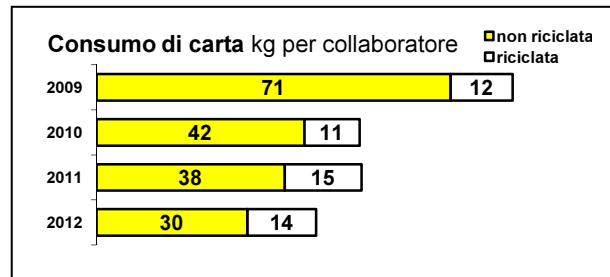
6.3 Consumo di elettricità

Rispetto all'anno precedente nel 2012 il consumo di corrente per collaboratore è *rimasto stabile*.



6.4 Consumo di carta

Nel 2012 il consumo di carta è diminuito del 17%. In particolare è stato possibile ridurre del 21% il consumo di carta di fibra di cellulosa.

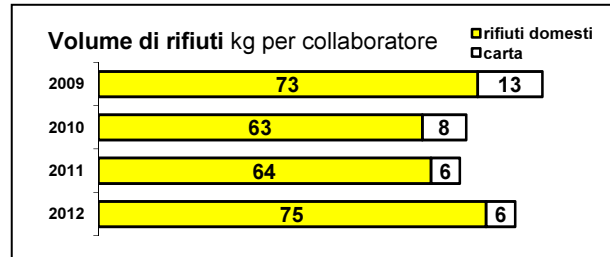


6.5 Rifiuti

Rispetto all'anno precedente, nel 2012 il volume di rifiuti è aumentato del 15,7% assestandosi all'incirca ai livelli del 2009.

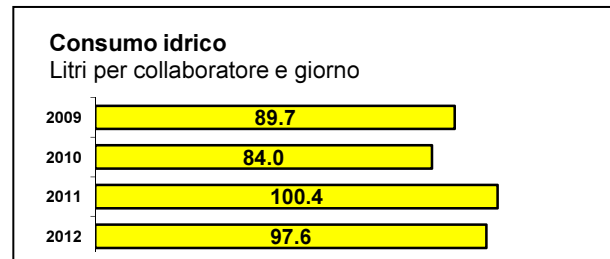
Osservazione:

Nell'anno in considerazione è stato liquidato un notevole volume di materiale in disuso (soprattutto materassi e vecchi mobili arsenale Bienne).



6.6 Acqua e acque di scolo

Il consumo di acqua per collaboratore è diminuito del 2,8 %.

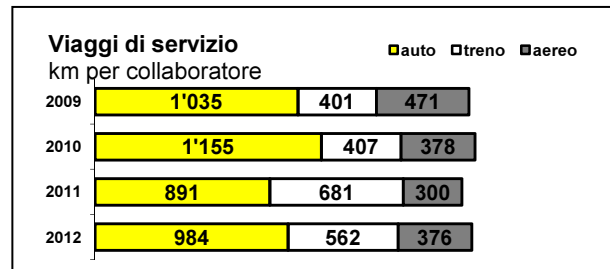


6.7 Viaggi di servizio

Nel 2012 si è registrato un leggero aumento (+2,6%) dei viaggi di servizio. Alla diminuzione degli spostamenti in treno (-17,5%) si contrappongono un aumento dei viaggi in auto (+10,4%) e nei voli aerei (+25,3%).

Osservazione:

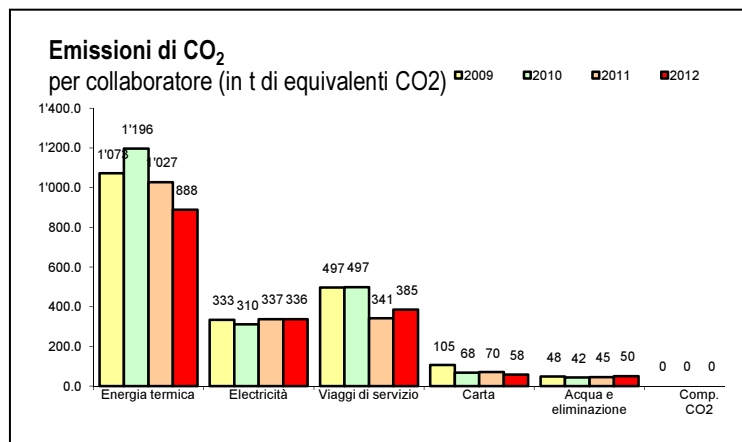
La voce „viaggi di servizio in auto“ comprende anche gli spostamenti per la gestione amministrativa (manutenzione, servizio tecnico) e per il centro dei corsi.



6.8 Emissioni di CO₂

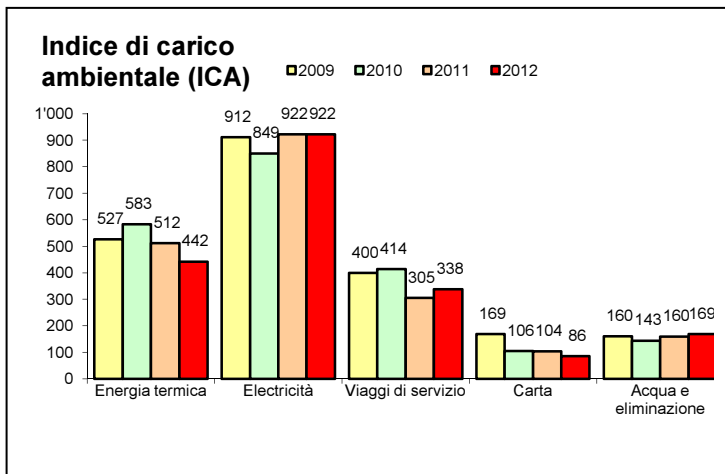
Complessivamente nel 2012 le emissioni di CO₂ sono nuovamente state ridotte (- 5,7%). Il minor consumo di calore (-13,5%) e di carta (-17,1%) ha avuto effetti positivi sulle emissioni di CO₂ e arginando in tal modo l'aumento delle emissioni CO₂ degli spostamenti in aereo (+12,9%) nonché l'aumento del consumo di acqua e di rifiuti (+11,1%).

L'UFSPPO non compensa il CO₂ tramite l'acquisto di certificati.

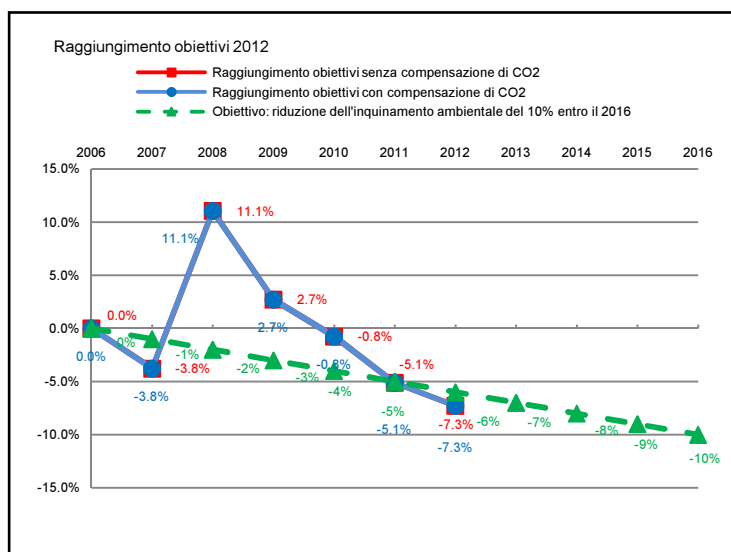


6.9 Carico ambientale

Nel 2012 si è registrata un'ulteriore diminuzione dei punti dell'indice di carico ambientale (-2,3%).



Il carico ambientale globale per collaboratore si situa al di sotto degli obiettivi.



7 Obiettivi e misure essenziali per il 2013

Nel 2013 non sono previste modifiche infrastrutturali presso l'UFSP0. Tuttavia l'aumento del tasso di occupazione delle superfici in esercizio comporterà un aumento dei consumi di acqua e corrente.

L'ambito entro il quale nonostante le aspettative si progetta di ridurre il consumo di risorse per il 2013 è il seguente:

Obiettivi 2013:

- Consumo di calore: 465 MJ/m² (2012: 470 MJ/m²)
- Consumo di corrente: 22'100 MJ /C (2012: 22'197 MJ/C)
- Carta: quota carta riciclata 32% (2012: 31%)

